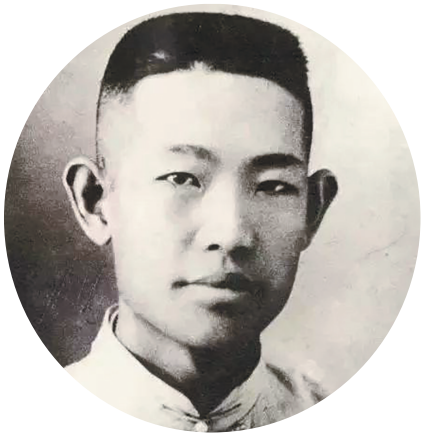


一大代表王尽美如何做群众工作



王尽美

王尽美是中共山东党组织最早的创建者和领导者,中国工人运动的领袖之一。他1921年参加党的一大,1925年因病去世,年仅27岁。在建党初期的艰苦环境中,他一刻也未停止在轰轰烈烈的革命运动中组织群众、历练本领,锤炼出超常的群众工作能力。

到,革命要胜利,没有先觉者的正确引领是不可能的,早于民众觉悟的人,必须成为革命的先行者、先倡者,承担起传播真理的责任。他与邓恩铭、王翔干等进步青年组织成立“山东马克思主义学说研究会”“励新学会”,并创办《济南劳动周刊》《晨钟报》等报刊,揭露帝国主义侵略中国的罪行和北洋军阀的黑暗统治,大量报道工人及各界民众的革命斗争情况。

党的一大后,王尽美更加注重深入基层进行马克思主义传播。在山东省第一个煤矿工人组织——矿业工会淄博部成立大会上,他历数工友们每天埋在矿井下一滴汗、一滴血地做十几个钟头的工,稍一不慎,还要连命舍上,他号召大家要团结起来,组织与自己谋利益的团体。受尽压迫的矿工们听到王尽美的讲话,心中豁然开朗,积极参加工会组织,团结起来争取自身权益。王尽美根据工人、农民、店员、学生、士兵等不同群体的特点,有针对性地进行宣传,例如他曾为农民编了这样的歌谣:“穷汉白劳动,财主寄生虫;贫穷并非命,世道太不公;农民擦亮眼,革命天才明!”王尽美的宣传在群众中产生了很大反响,对提高群众的思想觉悟发挥了重要作用。

王尽美更加注重新深入基层进行马克思主义传播。在山东省第一个煤矿工人组织——矿业工会淄博部成立大会上,他历数工友们每天埋在矿井下一滴汗、一滴血地做十几个钟头的工,稍一不慎,还要连命舍上,他号召大家要团结起来,组织与自己谋利益的团体。受尽压迫的矿工们听到王尽美的讲话,心中豁然开朗,积极参加工会组织,团结起来争取自身权益。王尽美根据工人、农民、店员、学生、士兵等不同群体的特点,有针对性地进行宣传,例如他曾为农民编了这样的歌谣:“穷汉白劳动,财主寄生虫;贫穷并非命,世道太不公;农民擦亮眼,革命天才明!”王尽美的宣传在群众中产生了很大反响,对提高群众的思想觉悟发挥了重要作用。

扑下身子联系群众,用心倾听群众疾苦。今天的中车山东公司的前身,叫津浦铁路局济南机器厂,过去被济南人称作铁路大厂,有着光荣的红色历史:山东省第一个工会组织在这里成立,第一个企业党支部在这里诞生。这里的红色火种,不仅点燃了济南乃至整个山东工人运动的熊熊烈火,还影响和推动了津浦铁路沿线工人运动的进程。这一切都始于王尽美与该厂工人的密切联系。

1921年6月,王尽美与我党早期工人运动领袖王荷波先后来到该厂。他们常去的地方是厂里的工人住宅区“红房子”宿舍。王尽美融入工人中,深入了解他们的酸甜苦辣。他看到,这里的工人是济南各产业中最苦的,他们每天工作14-16小时,一年无节假日,每月工资最低的只有几元钱,许多人就地而食,就地而卧,死伤疾病听天由命,而起来反抗的工人有的被开除,有的失踪,有的被杀害。

了解这些情况后,王尽美就从教工人学文化开始,给他们讲革命道理,使工人们认识到,要想改变现状,就必须团结起来,开展工人运动。除了铁路大厂,在山东各地的许多厂矿企业,都留下了王尽美的足迹。他在淄川矿区调研时,多次召集工人先进分子谈话,他与

动与矿工握手,满手炭黑的工人不好意思伸出手来,王尽美说“别看你们手上沾满炭泥,可是这两只手却能创造出世界万物”,矿工们听了十分激动。正是由于密切联系群众,王尽美看到了山东各厂矿企业工人艰难生存的真实状况,为开展革命工作夯实了实践根基。

变装毁容深入运动一线,带领群众英勇斗争。1922年,王尽美向中央提出暂时离开山东党的领导岗位,到北方工人运动的一线接受锻炼。当年初秋,王尽美被秘密派往山海关,开展工人运动。他变装毁容,来到京奉铁路山海关铁工厂,成为一名冶铁学徒。上世纪20年代的山海关铁工厂为英帝国主义所霸占,1000多名产业工人深受英国资本家和中国封建把头的双重压迫和剥削,劳动强度大,工作环境差。这里没有党组织,没有工会,工人按地域划分帮派,四分五裂,情况非常复杂。年仅24岁的王尽美,只身一人来到完全陌生的环境,要想开展工人运动,比登天还难。白天他与工友们一起做苦力,晚上在工人俱乐部开办夜校,号召大家破除狭隘的帮派成见,团结起来,掌握自己的命运。在与工人同吃同住同劳动同患难的过程中,王尽美赢得了工人们的信赖和拥戴。

□高卫红 李文婷

语林指瑕

宋代咏荷的诗词中,葛立方《卜算子》是颇具特色的一首。词云:“袅袅水芝红,脉脉蒹葭浦。浙浙西风淡淡烟,几点疏疏雨。草草展杯觞,对此盈盈女。叶叶红衣当酒船,细流流霞举。”

写饮酒赏荷,极有趣味。句句有叠字,在词中似未见有,是葛立方所创语也。词中的“水芝红”“盈盈女”“红衣”,都是写荷花的。

上海辞书出版社的《唐宋词鉴赏辞典》鉴赏文字有云:

如果说词的上片是专力写梅花的话,那么,到了词的下片则把写荷与饮酒赏荷的具体场景结合起来了。……“叶叶红衣”,即片片荷花瓣儿。以“红衣”喻荷花,承“盈盈女”而来,也与首句“袅袅”照应。以“船”喻酒器之大者,诗词中如金船、玉船、舫船之类屡见。这里把红衣般的荷花瓣儿作为酒船,写出了荷花瓣之鲜艳硕大,又与前句的“展杯觞”和结句的“流霞”(美酒)举相照应。这样,就把写荷赏酒与饮酒赏荷结合起来了。

这里对“酒船”的解释有误。“酒船”,典出《晋书·毕卓传》:“卓尝谓人曰:‘得酒满数百斛船,四时甘味两头,右手持酒杯,左手持蟹螯,拍浮酒船中,便足一生矣。’”典中的“酒船”,指载酒之船。宋代王令《酒船》中有句云:“虚中无楫楫,所乘唯佳酿。绣段围华堂,妖姬发清唱。乘欢来时,落日翻红浪。试问醉乡游,何如江海上。”黄庭坚《观花十五首》之一云:“蒲葺短艇未出水,渺渺春湖如冻云。安得酒船三万斛,棹歌长入白鸥群。”

当然,酒船还有另一解:船形的酒盏。如《松窗杂记》中,就有“一少年持酒船”的记载。

葛立方词中的“叶叶红衣当酒船”,指的就是载酒之船,而非是将荷花瓣作为酒杯。理由有二,一因前句之“展杯觞”,已言明盛满酒的酒杯,若再以“酒船”为酒杯,则“杯觞”便成词费。二因“红衣”即荷花瓣儿,无论怎么摆弄,也是难以盛酒的。正因为有了“杯觞”,方与后句的“流霞”(泛指美酒)相举照应。

其实,“叶叶红衣当酒船”,意思是作者以小船载酒,边饮美酒边赏荷花。“当”字不是“当作”之义,而是“面对着”和“向着”之义。明乎此,便知该词结句的意思,表现的正是作者边饮酒边赏荷的雅兴。

叶叶红衣当酒船

西周丰镐遗址的历史由来

周朝是第一个在关中兴起并建都西安的王朝,分为西周、东周两个时代。以公元前770年周平王迁都洛邑为分界,此前称西周,此后称东周。

周朝实施的是王制,其最高统治者称“王”,与帝制时代最高统治者称作“皇帝”名义不同,但均自称“天子”,实行家族世袭制度。西周时期,实施封邦建国的统治体系,制礼作乐,规制教育,传授文明,并逐渐规范。秦汉开启的帝制时代的文明基因均奠基于此,因而周朝是中国历代备受推崇的一个王朝,成为中华盛世文明的最早的代表。

西周王朝,始于公元前12世纪早中叶之际,止于周幽王乱政被杀,共有十五世十六王,前后持续约278年。在此期间的周共和计有24年,是西周王朝贵族统治的重大标志性事件,共和元年即公元前842年,是中国历史上有准确纪年的开始,具有划时代的意义。

西周时期是中国古代文明发展中非常重要的阶段,无论是政治制度,还是物质文明、精神文明都达到了相当高的程度,奠定了中华传统文化的基础。数千年来,周礼、周制、周公的传统规范和精神一直主导着中国古代文化的发展方向,西周礼制作为传统教化中的理想国状态,一直被后世尊崇膜拜,至今依然有着巨大的感染力和生命力。人们谈论中华文明的辉煌历史,离开了西周文明,便是无源之水,无本之木。

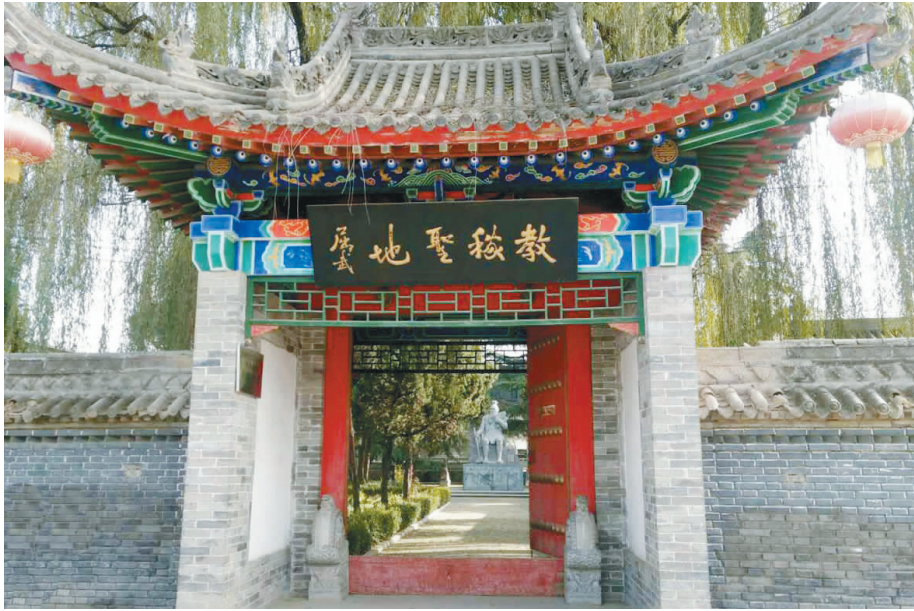
周人定都丰镐,经历了漫长而艰难的过程。周族起源于陕西关中的中部(今武功、杨凌一带),始祖名弃,因善于

农事,勤于耕作,被传说中的黄帝封为农官,尧帝继任后又封之于邰(位于今陕西武功县西)。因为弃良好的德行和技艺惠泽天下,被人们尊奉为后稷,即谷神。武功被当作农神的圣地,至今还保存着历代祭祀的后稷台。国家级杨凌农业示范区便由此而建。

后稷之后,周人先后经历了六次大的迁移(有说四次,后三次实则算作一次),分别由当时的首领不窋(zhù)、公刘、古公亶父和周文王、周武王实施。一迁是夏后氏政衰之时,举族离开邰地,辗转至关中西北部,与戎狄杂居,或以游牧为生;二迁是迁居于豳(今陕西彬县城南),恢复了以农业为主的经营;三迁是迁居于岐山之下(位于今陕西岐山、扶风两县之间),其综合实力得到巨大发展,开始有了周的族号;四迁、五迁是由周文王实施,先迁徙到渭河北岸的程(今陕西咸阳市东),然后又迁徙到丰邑,并以为之京;六迁是周武王继位后,跨过泃河,在泃河之间修筑了镐京,从而使泃河成为名副其实的京中河,并在此完成了灭亡商朝、统一王国的大业。

周人累次迁都,“固然杂有与其相邻的其他族类和政治力量的斗争过程,而选择土地肥沃,适于农业的经营,可能是其最基本的设想。”“后来势力较为强大之后,又增添了灭商的企图,这中间还不免夹杂着物色其统治区域的中枢所在。”文王、武王时期,便在有意识地寻找“天下之中”作为立足之本、创业之基了。岐山、丰镐正是这样选定的。

经过研究考证,公元前1059年,周文



后稷稼稼台

王迁都丰镐。13年后,即公元前1046年,周武王克商,建立周朝。从丰镐建都伊始至今共3079年。从“城市”的学术意义上讲,丰镐是中国最早的城市。

西周末期,周幽王乱政失德,既灭褒国,却宠爱褒姒,废黜申后与太子,引起申侯的叛乱。公元前771年,申侯联合缙国与犬戎,趁机攻入丰镐二京,烧杀抢掠,二京遭到毁灭,此后逐渐沦为废墟,以致湮没无闻。西周灭亡后,这里逐渐成为秦国的势力范围,到秦始皇时,丰镐一带还留

存有残垣断壁。到了西汉元狩三年(前120年),汉武帝开凿昆明池时,镐京旧址又遭到了一次巨大的破坏。东汉初年,此处又被作为军垦基地。经过魏晋,到了前赵时,还曾经在丰京旧址营建了丰明观,但不久即毁于兵燹(xiǎn)。唐宋以后,丰镐仅见于文献记载之中,人们已不知丰镐二京之所在了。自此,丰镐遗址的确切位置究竟在何处,成为历史、考古界的一大课题。

□赵荣 李郁

听,《红楼梦》中流淌的大运河之声

往事

打开《红楼梦》,迎面扑来的就是股江南气息。见到的一个个运河城市,听到的就是运河的水声,不难看出,故事是在大运河沿线。

书中提及的地名虽有数十之多,但故事发生在大运河沿线城市姑苏、湖州、江宁、临安、扬州一带。故事开篇“地陷东南,这东南一隅有处曰姑苏,有城曰阊门者……”可见“梦”自苏州,且在运河上重要码头——阊门,结束在常州老西门古运河北岸的“毗陵驿”,却是京杭大运河上数十座驿站之一。故事中多处提及大运河原点城市——扬州,仅书目上,竟有两回标有“扬州”,说明扬州是故事的重要之地。故事以荣国府为主线,在大运河畔的四大家族中展开,就是白玉为堂金作马的贾家,珍珠如土金如铁的薛家,金陵史家和金陵王家,这四大家被本省“护官符”所列,这里的“本省”应该就是金陵所在之省,大运河流域之省。书中出现的人物,发生的事件无不与四大家族有关。

整部《红楼梦》故事的见证人贾雨村,乃运河城市湖州人氏;甄士隐,乃江南运河名城姑苏一乡宦。书中女主角林黛玉,由扬州出场,后乘船沿着大运河去外婆家。故事中黛玉、妙玉等是苏州人;薛宝钗、史湘云等是南京人;贾母薛王熙凤为江南辣子。众多人物由一僧一道借“通灵宝玉”之说,在大运河畔诸城市作了一番“太虚幻境”之旅。所以,《红楼梦》是运河城市里的



故事,是大运河流出的故事。

《红楼梦》中人物的活动也充满着大运河流域的人文风情。从大观园的布局上看,由后门旁外引水(应是运河之水)入园,构造了以水围绕的花柳繁华地,温柔富贵乡,可以说园中无处没有水,以池为中心,楼阁轩榭建在池的周围,具有漏窗观景,有回廊相连,与园内的古木、绿竹、山石、花卉构成一幅幅幽远宁静的意境画面。游览《红楼梦》的大观园,犹如游览苏州拙政园。如“遂命开门,只见迎面一带翠嶂挡在前面……贾政道:‘非此一山,一进来园中所有之景悉入目中,则有何趣。’”这与苏州拙政园的人口何等相似。

一方水土养一方人,大运河之水增添了《红楼梦》的景色和生气,也给生活在大运河畔的人们带来了灵性。《红楼梦》中,吃江南盛产肥美鲜味螃蟹的描写,惟妙惟肖;《红楼梦》中,喝茶也很考究,“一杯为品,二杯即是解渴的蠢物,三杯便是饮牛饮马了”;妙玉用旧年雨水沏茶;众人多嗜南方低度酒,尚有兴致,甚至“那一坛子酒,怎么就吃光了。正是有趣,偏又没了”。就连贾母也浪漫地说“正经坐一回子船喝酒去”。众人除了喝茶、喝酒,听昆曲,还放风筝,“放晦气”,正合运河城市杭州的俗谚:“三月放个断线鹞。”

《红楼梦》的语言艺术是吸取群众语言

的创造,其方言以南方方言为主,掺有北京方言,与作者的生活经历戚戚相关。如黛玉葬花“依今葬花人笑痴,他年葬依知是谁?”“依”是吴语经典特征字,古言常为自称。《红楼梦》中,王夫人说“卖油的娘子水梳头”中“娘子”,正是运河流域戏剧中对已婚女子之称。还有横竖、盘缠、碧清、嫌菜、滚热、好容易、没得、过了人,还有烧菜“少搁油才好”,都是地道的大运河流过的方言,散发着沁心的大运河潺潺流水声。

《红楼梦》对饮食的描述详尽,不仅篇幅多,而且相当细致,足以显现运河流域的饮食文化。据不完全统计,《红楼梦》中有二百多处提及喝茶,比如林黛玉说:“把我的龙井茶给二爷沏一碗。”还有三百余处说到喝酒,喝黄酒、绍兴酒和无锡惠泉酒;吃的是米饭、稻米粥,少面食,如芳官说:“我也吃不惯那面条子。”书中至少有两处,提及运河城市无锡特产面粉,炒面筋的菜,以及新鲜蔬菜“芦蒿”,美味的“椒油腌齏”。《红楼梦》中列出来的“虾丸鸡皮汤”“酒酿清蒸鸭子”“胭脂鹅脯”等,都是运河畔的江南名菜。书中对江浙地区“茄鲞”的做法,描述得最为翔实,勾起无数读者的馋欲,难怪刘姥姥说:“茄子跑出这个味儿来了。”书中还说到“豆腐皮的包子”,是扬州知名早点;书中提及的宝玉“痛喝了两碗”既开胃又解酒的“酸笋鸡皮汤”,和扬州人称为“一解解”的“火腿鲜笋汤”,都是采用运河流域的竹笋制作的名饈。

大运河的水,为长三角人提供了鲜活的食材,形成了扬派和杭帮菜系,也为曹雪芹描绘官宦人家饮食增添了笔墨。

□周元益

陕西瑰宝

鎏金仕女狩猎纹八瓣银杯



年代:唐

出土地点:西安市南郊何家村窖藏出土

收藏单位:陕西历史博物馆

高5.4厘米,口径9.2厘米,足径4.2厘米,圈足高1.3厘米,重209克。银杯口呈八曲葵花形,口沿篆刻一周珠纹,杯腹上部以柳叶条作界栏分为八瓣,下腹锥状内凹外凸的八瓣仰莲以承托杯身,每瓣内饰一朵忍冬花,近圈足处饰一周梳头。杯底焊接八棱形圈足,其上饰四组两两相对的莲瓣纹,足边篆刻一周珠纹。在口沿下一侧焊接有多曲三角形指垫,指垫凸起的圆片上篆刻有一只鹿,圆片周围饰有简单的花枝。指垫下焊接环柄,环柄仅能容一手指,下端有勾尾。

银杯的主体纹饰,分布在外壁的八瓣内。四幅男子狩猎图与四幅仕女游乐图相间排列。银杯内底处,以水波纹为底衬,中间篆刻出摩羯头和三条长尾、长须的鱼,纹饰鎏金。这些取材于现实生活的狩猎、伎乐、嬉戏等纹样,一方面再现了唐代丰富多彩的社会生活,另一方面也说明唐代金银器的纹样已完全摆脱了巫术与宗教的控制,更为贴近现实生活,更以欣赏为目的,表现出一种追求幸福喜庆的世俗文化特点。

唐代金银器中有为数不少的各种带把杯。带把杯不见于中国传统器物中,其造型当源自粟特地区。出土的唐代带把杯,一部分系直接从粟特输入,另一部分是仿粟特器物制造的。西安南郊何家村窖藏、沙坡村窖藏、韩森寨出土的金银带把杯,把手呈圆环形,上部有宽宽的指垫,顶部刻胡人头像,把手的下部多带有指垫,有些器体还呈八棱形,是典型的仿粟特器物。当然,唐人也不是一味模仿,在模仿中时有创新。如有的带把杯取消了指垫和指垫,或把指垫变成叶状,杯体也由八棱折腹变为碗形、花瓣形,这些都是唐代的创新。尤其是有不少器物,造型虽取自粟特器型,纹样却是典型的唐代本土特点,审视之恰如外国器血,细审之却又纯粹是中国风味,即所谓的中西合璧。仕女狩猎纹八瓣银杯就是这类器物的代表。其造型体现出典型的粟特金银器特征,仕女游乐与狩猎装饰图案却是典型的唐代本土题材。

总之,这件银杯集多种文化因素于一身,充分展示了唐代社会的开放和文化的多元性以及外来文化与中国传统相融合的过程。

□李玥涵