



西安:货车通行有新规

下月实行柴油货车通行分级管理

国Ⅲ及以下排放标准的禁止在一类、二类管控区通行

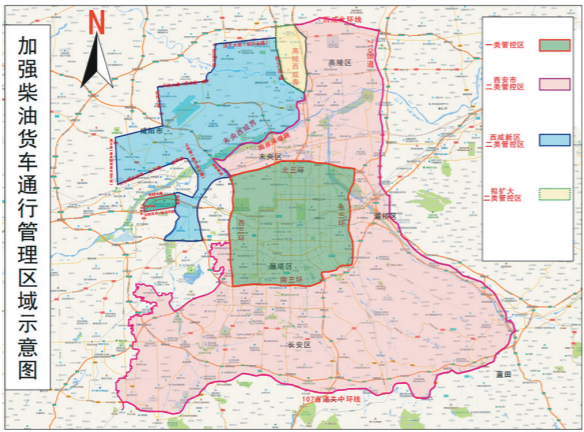
本报讯(张佳)根据《西安市大气污染治理专项行动方案(2023-2027年)》,11月25日,西安市人民政府发布《关于加强柴油货车通行管理的通告》(以下简称《通告》),明确从2023年12月1日起至2027年12月31日,柴油货车通行西安市区域,应遵照三类管控区域的管理。

据《通告》,一类管控区为:西安市三环路(含)以内区域(含西咸新区部分);二类管控区为:以西安市三环路为界并向外延伸,东至210国道(不含),101省道(不含),西至高新区、未央区与西咸新区交界,南至107省道(不含),北至西咸北环线(不含)以内的西安市行政区域;三类管控区为:一类、二类管控区以外的西安市行政区域。

国Ⅴ及以上排放标准柴油货车,可全时在二类、三类管控区通行;每日22时至次日7时可在三类管控区通行,7时至22时禁止在一类管控区通行。

国Ⅳ排放标准柴油货车,可在二类、三类管控区通行,禁止在一类管控区通行。

国Ⅲ及以下排放标准柴油货车,可在三类管控区通行,禁止在一类、二类管控区通行。西咸新区区域同样设置三类管控区域。其中,一类管控区为:世纪大道(含)以南,咸户路(含)和钓鱼台路(含)以东,沣景路(含)以北,沣柳路(含)以西围合区域;二类管控区为:一是渭河以南,新西宝高速以北,西安绕城高速和福银高速以西,渭河南岸河堤路从福银高速至沣泾大道(含),世纪大道(含)、沣柳路以东围合区域。二是渭河以北,渭河北岸河堤路从包茂高速至沣泾大道段(含)一望贤路一文林路一文西路西延段以北,沣泾大道(含)以及咸阳城西快速干道—211国道包括北塬一路、自贸大道、正平大街、吉元大街



加强柴油货车通行管理区域示意图

帮您厘清

如何办理通行证

就此《通告》内容,西安市公安局交警支队、西安市交通局、西安市生态环境局相关负责人进行相关介绍,帮大家一次性问清楚新规则。

本《通告》相比2018年发布的通告扩大了哪些区域范围,限行时间做了哪些调整?

国Ⅳ及以上排放标准车辆限行区域没有变化。扩大区域为:国Ⅲ及以下排放标准车辆扩大了包茂高速与延西高速交接处以北,包茂高速以东,外环高速西立交至永东立交以南围合区域。

将国Ⅴ及以上柴油货车限制进入西安市一类管控区的时间延长了1小时,既与汽油货车进入二环的时间保持一致,也与咸阳中重型厢式和封闭式货车开始限行时间保持一致。

确需进入禁行区域的柴油货车该怎么办?按照《通告》规定,确需进入禁行区域的柴油货车,应向公安交管部门办理柴油货车通行证,并按照规定时间、路线行驶。

司机可携带行驶证复印件、交强险复印件、运输合同(或相关凭证)、申办人身份证复印件(或企

节假日是否限行

事业单位申请),于办公时间前往西安各交警大队窗口办理。

需临时通行限行区域的柴油货车,可通过“西安交警”微信服务号申请办理单次最长为期3天的临时电子通行证。

周末、法定节假日正常实施柴油货车相关通行管理规定。

对汽油货车及市民生活有没有影响?没有影响。本次通行管理措施主要针对柴油货车,特别是国Ⅲ及以下排放标准的柴油货车适当加大了通行管控力度,汽油货车通行管理措施没有变化。

涉及群众日常生活物资末端配送的轻型、微型封闭式货车,燃料种类为汽油和国Ⅴ及以上柴油排放类型的多用途车(皮卡),不在本《通告》限制通行车型范围内。

如果因交通事故、车辆故障等导致限行时段来临前未及驶离限行区域的,当事人可以向公安交通管理部门提供证据、说明情况,交通管理部门将对相关违法记录核实后予以撤销。

12月起过境中重型货车禁上绕城高速

新能源号牌车、邮政快递专用车等不受限制

本报讯(张佳)11月25日,西安市人民政府发布《关于过境货车通行管理的通告》,明确自2023年12月1日起至2027年12月31日,过境西安的中重型货车(黄色牌照)禁止在西安绕城高速(含)以内区域通行。

据《通告》,限制过境西安的中重型货车(黄色牌照)可以通过S02西安外环高速(南段)、G3021临潼高速(外环高速北段,原西咸北环线)、G6521榆蓝高速、S30水阳高速、G7011十天高速等路线通行。

悬挂新能源专用号牌的新能源货运车辆,以及军车、警车、消防车、救护车、工程抢险车和邮政快递专用车,依据相关法律法规予以处理。

目的地或始发地在西安的非过境载货汽车,应遵守《西安市公安局关于绕城高速载货汽车早晚高峰限行措施的公告》和《西安市人民政府关于加强柴油货车通行管理的通告》(市政告字〔2023〕7号)相关规定。

需要注意的是,2023年12月1日至2023年12月31日为政策过渡期,过渡期内违规驶入禁行路段的过境货车,由公安交管部门批评教育,不予处罚。2024年1月1日起,依据相关法律法规予以处理。

温馨提醒

调整后过境货车这样走

哪些过境货车禁止上绕城高速

由西安外环高速以外进入西安外环高速,未经外环高速、绕城高速及其连接线高速公路收费站出站,并从外环高速以外的其他高速公路枢纽驶出的中重型货车(黄色牌照)。

即始发地和目的地均非西安市,从外地来、往外地去,不经外环以内西安行政区域收费站上下高速的货车。

过境西安的中重型货车禁止驶入西安绕城高速(含)以内区域,应当通过外环高速或其他高速公路提前择路绕行。周末、法定节假日正常执行过境货车绕行措施。

设置一个月的政策过渡期

《通告》设置了一个月的政策过渡期,过渡期内违规驶入禁行路段的过境货车,由公安交管部门批评教育,不予处罚。

针对外地司机路况不熟悉的情况,西安公安交警已与高德、百度等电子地图运营公司对接,运用大数据合理规划线路,做好出行引导和提醒,并将通过西安交警各新媒体平台公布限行区域。请各位货车司机关注限行道路沿线设置的标志标牌,按照相关交通标志通行。

多部门协同做好远端引导分流

西安公安交警已协调咸阳、渭南、安康、商洛等市的高速交通管理部门,配合做好宣传告知和引导管控工作。省交控集团将通过高速公路电子情报板及时发布信息进行远端引导分流。省公安交通管理部门也将协调周边省市配合做好远端提示分流。

本措施主要针对过境西安货车进行管控,目的地或始发地在西安的非过境载货汽车不受本措施限制,市民日常生活用品供应及城市各类物资运输车辆不受影响。

12月新规来了 “生鲜灯”全面禁用 牙膏宣传有新标准

12月将至,一批与生活息息相关的法规新规即将施行,涉及食品、社会保险等方面。

牙膏功效宣传不得误导消费者

《牙膏监督管理办法》自12月1日起实施,《办法》规定:

牙膏的功效宣称应当有充分的科学依据。牙膏备案人应当在备案时公布功效宣称所依据的文献资料、研究数据或者产品功效评价资料的摘要,接受社会监督。

牙膏标签禁止标注下列内容:明示或者暗示具有医疗作用的内容;虚假或者引人误解的内容;违反社会公序良俗的内容;法律、行政法规、强制性国家标准、技术规范禁止标注的其他内容。

《社会保险经办条例》让群众少跑腿

《社会保险经办条例》自12月1日起施行,《条例》对社会保险经办作了系统规定,明确要求:

取消有关法规、规章和工作流程要求的结婚证明、工伤认定结论、终止或者解除劳动关系证明等证明材料。

将工伤医疗费用、康复费用等手工报销的办理时限统一规范为20个工作日。

日内,申领生育津贴的办理时限统一规范为10个工作日内。

社会保险经办机构加强无障碍环境建设,采用授权代办、上门服务等方式,为老年人、残疾人等特殊群体提供便利。

“舌尖上的农产品”质量保障有新规

《食用农产品市场销售质量安全监督管理办法》自12月1日起施行,进一步规范食用农产品市场销售行为,保障食用农产品质量安全。

销售生鲜食用农产品,不得使用对食用农产品的真实色泽等感官性状造成明显改变的照明等设施,误导消费者对商品的感官认知。

鲜切果蔬等即食食用农产品应做好食品安全防护,防止交叉污染。

为户外休闲撑起一把“伞”

《庭院凉篷》国家标准化指导性技术文件自12月1日起实施,该文件的制定和出台将填补该类产品质量标准的空白,有利于庭院凉篷产品质量的提升,为企业出口提供保障。

文件首次对庭院凉篷从产品分类、原材料、外观、产品完整性、尺寸、性能要求和安全要求等方面进行详细规范。

(据央视新闻客户端)



11月26日,西安市青少年科技创新示范活动暨2023年雁塔少年科学院航空航天模型公开赛举行,来自25所学校的500余名中小學生参加了五大类12个项目的比赛。 通讯员 杜成轩 摄

榆林一技术入选全国首批 国土空间生态修复创新适用技术目录

本报讯(李旭佳)11月25日,榆林学院矿区生态研究团队申报的“陕北煤矿排土场边坡固土持水与植被建造技术”,入选全国首批31项国土空间生态修复适用技术目录,系陕西唯一入选技术目录。

据介绍,该技术创建了煤矿区排土场边坡基于根系构架的生态修复技术,解决了新构土体固土难、植被成活率低的技术难题;创制了煤矿区排土场边坡

涵水固土生态产品,解决了新构土体漏水的土壤保育难题;创新了根系构架系统理论,解决了灌草根系匹配性问题。

此项技术实施后,不仅有助于拓展大宗固废综合利用路径,而且有助于促进排土场新构土体土壤—植被生态系统的多样性、稳定性和可持续性,对北方能源区人工再塑地貌生态碳汇建造具有重要意义。

渭南市发放新一轮500万元消费券

涉及零售、文旅等三大类

本报讯(赵倩茹)为有效激发消费市场活力,推动消费稳步增长,渭南市自11月25日至2024年2月底,发放新一轮500万元市级消费券。

据了解,本次活动惠及渭南市市民和外地来渭消费者。发放类型集中在零售消费券(百货、超市)、绿色消费券(汽车、新能源汽车、绿色节能家电家居)、文旅消费券(景区、住宿、餐饮)三大类。

据介绍,消费者可在2023年11月25日至2024年2月底,每天上午9时,通过

中国银联“云闪付”APP政府消费券发放活动平台领取消费券。汽车消费券由消费者在“云闪付”APP线上申报,补贴数量按照提交申请时间的先后顺序进行审核、分类核销,至补贴资金发放完毕。

消费者领券后,可在政府指定的实体商家进行消费。线下到店消费时,通过“云闪付”APP支付。市民在付款时,达到满减条件,自动核销消费券,每笔消费券限用一张电子消费券,消费券须在有效期内使用,可与商家促销活动叠加使用。



中国水电三局:杨家沟红色产业园项目主体结构封顶

本报讯(通讯员 王泉)日前,随着最后一罐混凝土浇筑的完成,中国水电三局米脂项目承建的杨家沟红色产业园项目主体结构顺利封顶,是继银南新区项目建设基本完成后的又一阶段性成果。

目前,银南新区已进入施工收尾阶段,现全力投入在杨家沟红色产业园项目的建设。在2023年开展的“冲刺六十天”劳动竞赛中,两个项目狠抓质量保进度,绿色安全促效益,建设进展顺利。

陕煤运销韩城分公司:超进度完成全年铁路运量

本报讯(通讯员 杨童)近日,陕煤运销韩城分公司全年铁路运量268.59万吨,超进度完成年度任务。

今年以来,面对不断下行的煤炭市场,该公司积极应对,灵活调整销售策略。

一方面,积极对接销矿并,不断优化发运结构,严控地销竞拍量。同时,大力整合周边优质资源,提高铁路运量。另一方面,与韩城车务段协商洽谈,将“运”“销”结合起来,提高用户接煤积极性。



11月24日,由中国大唐建设的澄城县寺前镇和家楼村爱心理发室正式开张,解决了村里老年人理发难问题,赢得大家的赞誉。 通讯员 任永红 摄

“一老一小”重点人群如何防治

——冬季呼吸道疾病热点问题解答

近期,全国多地遭遇寒潮天气,呼吸道疾病进入冬季高发时期。哪些病原体正在流行?“一老一小”重点人群如何防治?疫苗接种有哪些注意事项?门诊服务怎样优化?11月26日,国家卫生健康委召开新闻发布会,回应冬季呼吸道疾病热点问题。

不同年龄群体间流行病原体不同

国家卫生健康委新闻发言人米锋表示,监测显示,近期,我国呼吸道感染性疾病以流感为主,此外还有鼻病毒、肺炎支原体、呼吸道合胞病毒、腺病毒等引起。分析认为,近期我国急性呼吸道感染疾病持续上升与多种呼吸道病原体叠加有关。

中国疾控中心免疫规划首席专家王华庆介绍,多病原监测结果显示,近期呼吸道感染性疾病在不同年龄群体间流行的主要病原体不同。1至4岁人群以流感病毒、鼻病毒为主,5至14岁人群以流感病毒、肺炎支原体、腺病毒为主,15至59岁人群以流感病毒、鼻病毒、新冠病毒为主,60岁及以上人群以流感病毒、人偏肺病毒和普通冠状病毒为主。

米锋介绍,要求各地科学统筹医疗资源,落实分级诊疗制度,及时向社会公开、更新儿科、发热门诊等医疗机构信息,做好学校、托幼机构、养老院等重点人群密集场所疫情预防。

重点做好“一老一小”人群防治工作

老年人是呼吸道疾病易感人群。北京医院呼吸与危重症医学科主任李燕明介绍,应结合老年人年龄、基础疾病情况和感染严重程度综合研判。家人要了解家中老人体温、血压、脉搏等基础情况,密切观

察症状,若出现高烧不退、呼吸困难、精神萎靡等,需及时就诊。对流感来说,抗病毒药物及早用效果较好。

近期,部分儿童退烧后仍咳嗽严重,如何缓解?对此,广东省中医院院长张忠德表示,儿童咳嗽,要分清是风热还是风寒导致。风热咳嗽,伴喉痛、黄痰、黄色鼻涕等症状,可用清热解痰的中成药或西药;风寒咳嗽,如刺激性干咳,伴流涕,可以用祛寒解表补肺气的中成药。

“营养对于维持免疫系统健康起到关键作用。”北京协和医院临床营养科主任于康说,全人群都应确保摄入充足的优质蛋白质、新鲜蔬菜和水果,尽量做到食物多样化,保证足量饮水。

倡导积极接种相关疫苗

“疫苗是预防传染病有效、安全、便利、经济的措施,在传染病防控过程中发挥重要作用。”王华庆说,不同疫苗有其重点人群,主要根据疫苗特点和防控需求决定。

其中,流感疫苗6月龄以上全人群都可使用,重点推荐老年人、有基础疾病人群和婴幼儿等感染高风险人群接种;新冠病毒疫苗重点推荐60岁以上的老年人、18至59岁患有较严重基础疾病人群、免疫功能低下人群和感染高风险人群接种。

王华庆呼吁公众根据卫生部门发布的疫苗接种建议,积极接种疫苗,预防传染病的发生。

专家还表示,老年人基础疾病占比较大,自身免疫力相对衰弱,是接种疫苗的特殊群体。接种疫苗时需特别注意把握禁忌症,避免严重不良反应;科学



徐俊作

把握适应证,一些基础性疾病如在急性发作期,接种疫苗需要缓种;仔细阅读知情告知中的注意事项,严格按照规范执行接种。

增加服务供给 缓解就医等候时间长

近日,不少医院发热门诊、儿科诊室排起长队。据介绍,国家卫生健康委已指导各地加强统筹协调,落实分级诊疗制度,发挥医联体作用,加强对基层医疗卫生机构的技术指导。

“当前主要通过增加医疗服务供给、动态监测调配、优化服务流程等举措改善患者就医体验。”杭州市卫生健康委副主任任旭东介绍,在杭州市,目前门诊服务“应开放尽开放”,各级各类医疗机构呼吸门诊、发热门诊根据需要延长服务时间;医疗资源“应调配尽调配”,实时监测医疗机构数据,如负荷过载,实时启动应急调整机制;服务流程“应简化尽简化”,改善挂号、检查、取药等服务流程,减少不必要环节,让患者“边候诊边检查”。

同时,患者可以通过各大主流网络平台查询发热门诊信息,实时查看医院挂号、剩余排队人数情况。通过数字化技术,打通医院床位资源,杭州市各社区卫生服务中心可通过云端选择上级医院,帮助患者一键直接入住。(新华社记者 顾天成 李恒)