

上官婉儿之殇

往事

谁也没想到,咸阳北塬上这条新修的柏油公路,会遇到大唐王朝上官婉儿的墓。

这的确有点刺激,上官婉儿可是一个能够调动人们所有想象的人物啊。但这不能埋怨我们的工程设计者惊扰了一代名媛,在浩如烟海的文献中就没有记载这位才气逼人的“女丞相”葬在哪里的蛛丝马迹,也曾有过一些好事的青年才俊为此伤神许久而一无所获。那天是个阴霾浓厚的上午,几位手持洛阳铲的探方工人劳作中突然发现土质异常,经过细细勘察,方知遇上了一座形制不小的唐墓。尽管地面上没有封土和碑石,但是剥开曾经扰动过的黄土,呈现在人们面前的竟是一个典型的唐代贵族形制的大墓。

于是探秘的渴望便腾云驾雾了。

沿着那条从地表深入地下三十多米的墓道朝里走,尽管不时有渣土落下,更有土腥气逼近来,却因有四个从地面通向甬道的天井而不感到憋闷,反而能感受到长长甬道散发出的大唐王朝纷乱的气息。那上官婉儿乃一介女流,却能在两代皇帝身边游刃有余地活跃了二十七年,该有多么过人的胆识和能力啊。如今已不可知,上官婉儿是否知道祖父上官仪和父亲被武则天斩首的往事。想想她从小生活在武则天的裙裾边,长期操持文案应该对长辈的悲惨有所耳闻。但是令人惊叹的是她无论得意还是失落,竟然没有一点点流露,始终以一种忠诚的形象生活在武则天的帐前殿后,长期掌管着宫廷的核心机密,如若没有超凡的智慧是难以想象的。当然,她一生也有过难忘的惊悚,据说有一天武后与宰相们议事,让她卧于案下记录。且不知婉儿为何好奇露出头偷窥,却不幸被武后发现了,退朝后武则天勃然大怒,竟将一把小刀扎进她的额头,还凶狠地斥命不许拔下,聪明的婉儿含泪咏出一首“拔刀诗”才得以让龙颜复辟。

这似乎是她的才气帮她躲过一劫,后来上官婉儿为掩饰疤痕在额头贴了朵梅花,一时间嫔妃们竟然纷纷效仿,看来超人的才华让名家举手投足都可能成为典范。然而发生在景龙元年的惊悚就不那么浪漫了,那年太子李重俊怀疑上官婉儿谗言,激起了他的恐惧和仇恨,提剑赶到宫中执意追杀灭口。上官婉儿知事后匆忙跑到中宗和韦后寝宫,历数太子阴谋篡政的种种“劣迹”,终于激怒中宗率御林军当场杀死了太子,使上官婉儿躲过了迫在眉睫的杀身之祸。其实,在很长一段时间里,上官婉儿就是一个让皇上放心的记事女侍,但这个职位又隐含着运筹帷幄的丞相名分,便使得各种遐想纷至沓来,也让富丽荣华裹满了全身,这也是人们对这个突然发现的大墓理所当然的期待。

可是这条狭窄不足四米宽的甬道,丝毫没有大唐的气度,两侧墙壁没有在很多皇家墓道

见过的精彩壁画,也没有在唐代官侯的灵穴见过的金银重器,长长的甬道似乎把世间的风霜都卷进粗糙的黄土里了,仅有的四个小壁龛不情愿地接着久违的光照,几尊平庸至极的三彩立马、骆驼和胡俑杂乱无章地拥在里边,尘土蒙面,色彩暗淡,在默默陪伴着昔日位高权重的主人。其实,上官婉儿的生命里还是充满了艺术品位的,她非常喜欢收藏古籍善本,每年都要把藏书摊开用香樟熏染,以至后来那些书籍散落民间,依然能散发出悠悠的木香,一时间成了收藏界难得的珍品。她甚至继承了爷爷的“上官体”诗歌,婉约而又细腻,竟风靡皇宫深殿多年,人们时常提起的那首《彩书怨》,读来可以感觉到她对自然地向往,以及她心灵深处难以释怀的忧伤。她还常常率领当朝的顶级诗人,举办一些被今天的年轻人称为沙龙的艺术聚会,连皇上也会赶来捧场,甚至让她做最后点评,被她评为上品的诗稿上会当场赐金赏钱,想来当时能参加这样的聚会该是多么荣耀啊!

然而,这条穿越了十四个世纪的甬道丝毫感觉不到艺术的气氛,没有音符,也没有诗歌,更没有舞蹈的图画,赤裸的黄土在坦露着本真的故事,甚至能清晰看到匠人们匆匆凿壁的斧痕。待走近第三个天井,前面蓦地闪过一道黑光,一方漆黑的墓志端正正卧在甬道中央,近前细瞧,盖上篆书“大唐故昭容上官氏铭”,字迹雍容而又流畅,再小心掀开遮盖,一行行俊秀的行书记述了墓主人哀荣的一生。可能是上官婉儿的结局太过悲惨,墓志的撰者与书者都没有留下姓名,但字里行间可以隐约感受到惋惜和哀痛。墓志还透露了一个鲜为人知的信息,上官婉儿一生曾给李家两代皇帝为妃,但细想给中宗做妃已不可能,当时上官佳丽云集,上官婉儿再有姿色才华,也扛不住岁月的磨砺,一个年过四十的女人要纳入皇妃是难以想象的,所以“婕妤”应是后宫女官的职位。

似可理解墓志对上官婉儿的结局曲笔带过,但谁都知道杀戮始终像幽灵纠缠着大唐昭容,她的死简单而又复杂。她那天在得知高宗之子李隆基起兵压城后,手捧一份她给已故皇帝起草的拥立李家人继承皇位的遗诏站在城门下,以示自己对大唐王朝的忠诚和坦荡,但是这个极具创意的精明举动没有感动后来的唐玄宗,她当时就被斩于旌旗之下。这似乎有些不合情理啊,但想到李家社稷曾被一位女人凝视了二十多年,答案也就不解自明了。

然而走进甬道尽头的墓室,环视四周,所有观者都会感到震惊。偌大的地方居然被拱顶崩塌下来的砖土堆满了,甚至揭去全部塌土也没有一点点棺椁的痕迹,连地砖都揭得一块不留,更没有任何期待的陪葬物。这,显然不会是盗墓者所为,一种不祥的感觉涌上来,估计这位权倾一朝的“女昭容”,死后也没能得到安葬,没能悄悄躲在离李家人皇陵十多里外的一隅,静观朝代的变迁和动荡。从拱顶毁烂的状态看,估计当初就有人把墓撬开,把棺椁拖出去,把墓室捣毁了。尽管唐代文献没有对墓志的点滴记述,但观者依然可以感受到李隆基登临皇位前的血腥腥风。

但墓志披露了一个公开的秘密,是与李隆基同盟的太平公主收拢了上官婉儿。这太平公主何许人也,乃是一个有着强烈权力欲的又一个皇家女人。她显然是想收拢上官婉儿的旧部,以壮大自己的势力,为日后可能的“登基”做准备,这个挑衅性的动作,一定强烈激怒了李隆基,在他剪除了旧日同盟太平公主以后,下令捣毁上官婉儿的墓穴便是必然的了。后来唐玄宗可能悲愤交加,下令上官婉儿编撰诗歌全集,也许就是为了弥补感情的追问。可能上官婉儿的命运过于悲惨,那部集结她文学才华的名著没能留传下来,只在《全唐诗》里可以窥见凤毛麟角。

看着空空如也的大墓,有人竟提议没有珍宝发现就此回真算了。我知书大惊,空空如也本身就不是一部大书啊。没有棺槨,没有宝物,没有了在世时的荣耀,只剩下素面朝天的墓志,更承载着震撼性的人文价值,正好演绎唐代“女相”显赫而悲悯的一生……

□阿莹

西咸新区的历史溯源

钩沉

2014年1月6日,国务院正式批复设立国家级新区——陕西西咸新区。西咸新区是中国第七个国家级新区,也是全国首个以创新城市发展方式为主题的国家级新区,肩负着国家战略赋予的建设“我国向西开放重要枢纽、西部大开发新引擎和中国特色新型城镇化范例”的重要使命,是陕西秦创原创新驱动平台总窗口。西咸新区对于创新城市发展方式、深入实施西部大开发战略、引领和带动西部地区发展、扩大向西开放具有重要意义。

“西咸新区”有其独特的内涵和意义,但是,“西咸一体”乃至“关天”相连的历史渊源却可以追溯到很远的古代。咸阳、西安均为中国的历史文化名城,两市具有共同的历史发展渊源,自古以来就有着千丝万缕的联系。咸阳是中国历史上第一个统一的少数民族封建王朝“秦帝国”的首都,是周、秦、汉、唐等13个朝代的都城或京畿重地,是西安的“门户锁钥”,是“首善之区”,在中国历史上长期扮演着举足轻重的角色,有着独特而又重要的历史和现实意义。咸阳得名,是因为它位于九峻山之南,渭水之北,山水俱阳,故名“咸阳”。咸阳有着2370年的建都史。据史书记载,咸阳始建于夏代,当时属禹贡九州之雍

秦味

要说我小时候有哪些难忘的事,那么围着灶台看母亲臊臊子绝对要算一件。对于一年吃不了几次肉的孩子来说,这一天终于可以好好解馋了。

臊臊子是家乡流传的非常精细的做肉方法,先将待做的猪肉切成大小均匀的小薄片,这不单考验刀功,更是一个力气活。过年时买的肉多,母亲要用家中那不甚锋利的菜刀一点点将肉切成片,将整个很大的一块肉切完,非常吃力,母亲要花很长时间。那个时候我只能在旁边观望,帮不上一点忙。待猪肉收拾妥当,我才能发挥一点小小的作用,就是在锅底烧火。烧火也是有讲究的,火势一定不能大,但也不能太小。锅烧热后,母亲一股脑将切好的肉片倒入锅内,然后用铁铲不断翻搅。锅里的肉滋滋作响,

州。秦孝公十二年(公元前350年),秦国将国都从栎阳(今陕西临潼)正式迁到咸阳,直到秦亡,咸阳始终是秦的都城。

秦始皇统一全国后,对咸阳进行了大规模的扩建。秦始皇认为:“丰镐之间,帝王之都也”,于是“乃营作朝宫渭南上林苑中”。秦都咸阳规模巨大,占地辽阔。京畿不设郡,称“内史”。今陕西关中平原及商洛的一部分,均属内史地,下设县、乡、里,治所设在咸阳。渭水以南及东北区域内多设县,其地城南达西安户县(今鄠邑区)、长安,东至泾阳,西至兴平,北至渭河。渭水以北的都城区域内,多设里,里上设乡。秦末,项羽烧毁秦都城宫殿,大火焚烧三月不灭。公元前202年,刘邦打败项羽,即皇帝位,定国号汉。他采纳娄敬和张良的建议,决定建都关中。汉高帝五年(公元前202年)置长安县,七年定都于此。“长安”的名称起源很早,它是咸阳附近一个乡聚的名称。司马迁说:“长安,故咸阳也”,意思是说长安本是咸阳的一部分。《汉书·索隐》按,《汉仪注》:“高祖六年(公元前201年),更名咸阳曰长安。”刘邦在原秦兴乐宫之地扩建都城。而将秦都咸阳的渭北地区更名新城县,隶属右扶风,汉武帝时改名渭城县。东汉以后划为长安县地。隋朝时

西府臊子香

油脂很快融化流出,但母亲并不着急,让我继续烧火。锅里的油越出越多,已经将肉片浸泡其中了,母亲用铁铲舀出几滴来看,说油清了,然后把排骨和剩余的瘦肉倒进去,搅拌一会放入盐和调和肉。母亲说在油未清之前放调料的话,臊子肉吃起来会有腥味,放晚的话臊子肉又会变老。但怎样判断油清不清我始终拿不准,母亲却凭她多年的经验一眼就可看出。

臊子肉加入调料炒一阵后,肉的味道已经出来,这个时候我忍不住要捞一块骨头吃,母亲总是拦住我,因为有几道工序没完呢。待锅中的肉快炒熟时,母亲又拿出了一碗特制的配料,那是农人用粮食自酿的陈醋。可不要小看这一碗醋,它直接决定了臊子独特的口感。母亲

将咸阳划归涇阳县。至唐代,始置咸阳县,直至元末县城被毁。唐、宋、金五百年间,咸阳东部是京兆府的重要组成部分。明朝初年,在原城西4公里处建新咸阳县城,1371年建成,城区面积0.318平方公里。后历经嘉靖、万历、崇禎扩建和清代多次重修。明清之际,咸阳县是西北地区重要的商品集散地之一,是西安通往西部、西北部的交通要道之一。民国时期,咸阳先是归关中道管辖,后直属陕西省。

“秦中自古帝王州”。西安位于八百里秦川中央,四周有山水环绕,形成关中平原中的一个小平原。小平原上河流密集,泾、渭环其北,漓、漓绕其南,洋、涝经其西,灃、泾流其东,号称“八水绕长安”。此八川环绕古长安四周,除增益河山险固之外,还在灌溉农田、方便运输、为城市人口提供生活用水等方面具有重大作用,同时也为营造都城创造了有利条件。纵观历史,周、秦、汉、唐的首都,都有两个特点:一是靠近河流、地势低平之处,逐渐向比较凉爽的地区发展。二是从洋、渭向灃、泾逐渐迁移。无论是西周的丰镐,秦代的咸阳,还是汉、唐时期的长安,始终均临渭河(包括其支流洋、漓、灃、泾等)。

作为黄河最大的支流,渭河自古即

为关中农田水利灌溉和水上交通要枢,也是我国古代文化发育成长的主要地区之一。渭河在周、秦、汉、唐时曾经辉煌过,长安东西数百里内,是渭水最富庶的段落,她在建都、军事、运输、生产上都起过极为重要的作用,为我们留下了许许多多举世闻名的历史遗存和博大精深的文化底蕴。巍巍秦岭,浩浩渭水,渭河是关中天文明的见证者。没有渭河,就没有关中平原;没有渭河,就没有周、秦、汉、唐文明。西咸新区位于西安、咸阳两大古都交界处,囊括大量周秦汉唐历史遗迹:周泂京、镐京,秦阿房宫、汉长城、渭北陵等,这些遗迹是国家级历史文化保护区,彰显周秦汉唐历史文化;西咸新区南依秦岭,北跨渭河,融合秦岭渭河生态特色。

咸阳地处中国几何版图中心,是中国大地原点所在地,距西安仅25公里,为古丝绸之路西出长安第一驿站,是关中天水经济区的核心板块、西安咸阳国际化大都市的核心区。2002年12月28日,西安、咸阳两市签署《西安—咸阳经济一体化协议书》,“西咸一体”应运而生。如今,随着建设大西安、带动大关中、引领大西北,特别是“西咸一体化”进程的推进,西咸新区正昂首阔步地进入了一个新时代!

□史飞翔



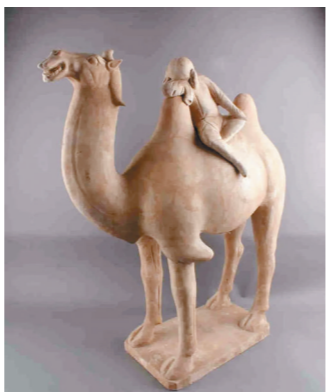
间长,是做臊子面必不可少的食材,当然用来夹馍或者炒菜也都很好吃。

逢年过节,家乡人待客,早饭必然是香气扑鼻的臊子面。我也会不失时机地给家人露上一手,对我而言,这既是传承家乡的习俗,也是对母亲的怀念。

□王小勇

骆驼小憩俑

鉴藏



骆驼小憩俑,陶质原本为红色,上面施有粉彩,但由于年代久远,颜色已经脱落。陶俑人物侧身盘腿横骑于驼峰之上,头枕右臂作小憩状,骆驼抬头前视,想要行进,却略显疲劳。

骆驼俑是一个时代的符号,也是丝绸之路的象征。与骆驼相伴的人多来自中亚、西亚或东南亚。对这些商人,唐人往往冠之以共同的称呼,即“胡商”“胡贾”或“贾胡”。陶俑人物身着圆领右衽长袍,足蹬长

筒靴,左右分梳的双丫垂髻,说明她还是一位少女。也许她是和父母一起从长安出发,满载着丝绸、瓷器,沿着漫长的丝绸之路走在浩瀚的沙漠与戈壁之中。他们既是中西文化与经济的传播者,更是友谊之路的使者。路途漫漫,小女孩已经有些疲惫了,她的双臂搭在驼峰上,掩面入睡,仿佛已进入了甜美的梦乡。在梦中她已到达遥远的西方,在集市上,比手画脚竭尽全力给来往的商旅介绍货品。

绥德城里有座千狮桥,是一座大型多孔石拱桥,斜20度飞架于无定河东西两岸。远看,卧在河面上,雄伟而气势磅礴,如一条龙。

近看,主拱有13个洞,有78个小复拱。桥面平展展的,桥边有22根石灯柱,护栏栏杆上的石狮子或卧或蹲或走或跑或跃,姿态各异,神情生动。大的小的共1008只。仔细看,有顽皮天真的狮娃娃,万般温柔的狮妈妈,神情严肃的狮爸爸,威武雄壮的狮哥哥,认真思考的狮姐姐,团结奋斗的狮团队等等。但细数,却怎么也数不清。好像那些小娃娃似的石狮子会玩捉迷藏,一会儿不见了,一会儿又跑出来了。护栏的石板上,皆是浮雕,雕着神话传说、风景名胜、奇花异草、奇珍异兽。桥两头共有4根高高的缠绕着巨龙的千狮桥柱,4座雕龙绘凤、红瓦飞檐的六角厅,4只高大威猛的大石狮子。桥头有一座纪念碑。

这么漂亮的千狮桥,完全是用石头人工建造的,用了石料2254.02方。料石的样式有毛头、平面、平面角石、圆头料石、坡度料石、毛拱全石、毛拱口石、主拱座石、主拱口石、复拱座石、复拱口石、拱座角石、复拱墩石、复拱角石、毛石、盖板石、眼皮石、基石等二十多种。

绥德石匠像面点师捏面花一样,早在1985年至1987年两年时间里,用双手建造了这座名扬四方的千狮桥。

自古以来,绥德就是四通八达的“旱码头”。但是,绕城的无定河与大理河在一定程度上困扰了“旱码头”的畅通。特别是无定河,在1985年前,上边还只有1936年修起的窄窄的永定桥,使得包头至西安的210国道到了这里就拥挤不堪,有时车辆阻塞难行。给交通运输和人们的生活带来诸多不便。

在无定河上再修一座桥是众望所归。

1985年5月,枣花飘香的时节。根据群众的意见及实际生活需求,再加上绥德传统石雕文化的积淀深厚,绥德县委、县政府经过反复讨论、勘察,决定在无定河岸的五一村通往龙湾村处及包头至西安的公路(210国道)的咽喉处修一座千狮桥,并请陕西省交通厅公路设计院设计为大型石拱斜20度的桥。

千狮桥指挥部商量物色了技术员和40个施工员,物色了四十里铺、薛家湾、韭园、赵家砭、石家湾、张家砭、田庄、城关、辛店、满堂川、薛家岭、定仙峰、河底等14个工作队共800多人。1985年9月5日,大桥正式开始施工。

河滩里,铁锹、镢头银光闪闪,开始挖桥的基坑了。那时候,没有什么机器,全是

脖子伸得长长的,脸快碰到膝盖了。推车的人腰弯得和弓一样。车子拉到地面上,棉袄里边全湿了,连头发梢上也滴着汗珠。就这样,每个人一天完成2方的定额。受这样的苦,一天3元的工资,工人们没说什么字。他们不是不知道挣钱少,是他们知道修起这座桥,绥德县就更四通八达了,四通八达的绥德县会变得富起来。所以,修桥是绥德人的责任,是在为自己和子孙后代谋福利。有了责任心的人,就不会计较得失。

指挥部的人也不离工地。他们在工地上注意着工人的情绪,注意着工人的安全,注意着工程的质量,注意着工人的生活。

经过50天没日没夜、泥里水里的苦战,大桥的14个腿子站起来了。修桥最紧张的阶段是拱洞的拱植。特别是在夏天,一场暴雨一次洪水,就会冲走植与石料,前功尽弃。因此,工地上天天像打仗。

1986年农历六月,整个工地笼罩在紧张的气氛中。在循环红旗赛中,整天整夜轮流干。夜里,灯火通明,从地面到植洞用木板搭成的斜路上,4个工人小心翼翼地抬上抬着四方四正的方块石料。要把几百斤重的石料抬上植洞,稍不小心就会碰伤手脚甚至扭了腰。这抬石料,的确是又苦又危险的活儿。天一下来,肩膀就被压得又红又肿,针扎似的疼。继续抬,肩膀黑青了。再继续抬,肩膀上压成一层硬硬的死肉,才不疼了。14个人你追我赶,

哪一个工队慢了,队长都会急得头上的汗水直淌。

农历六月二十六,突然发了一场洪水。洪水中,大家仍然在干。河里,波涛汹涌。植洞上,人们在猛干。一块块大石头抬上去了,安上去了,很快过了一层顶。又有大石料抬上植洞,又过了一层顶。前一天刚刚打好的植,一个植得用2600多方土,千万不能让洪水冲走。

人们热火朝天地干着,只希望能快点做好这个拱洞。洪水中,植塌脱了!人们离开了的那半边植,在另一边植上仍然在加油干。多干一点,就少受一点洪水的威胁。第二天开始,历经一天一夜的奋力战斗,塌了的半边植就打起来了。

这次洪水后,大家又在预防洪水,因此,修桥的工地上,没一天不紧张。修桥的人们汗水瓢泼。修桥的人瘦了,桥渐渐长成了。修千狮桥,苦战了2年,投资216万元。1987年10月25日,千狮桥终于开通了。

随着经济社会的蓬勃发展,南来北往的汽车川流不息,原来修起的千狮桥虽然美观,但显得有些拥挤。

2012年10月10日至2013年10月3日,绥德县扩建了千狮桥。

千狮桥扩建部分,是钢筋混凝土结构,施工时大部分用了机器,挖掘机、装载机、水泥搅拌机 etc 机器每天在工地上轰隆隆地作响,吸引了不少围观者。

扩建后,桥面宽30米,实现了双向四车道通行的目标。

现在,无定河上又修建了很多桥,可千狮桥仍然是这些桥中的翘楚,屹立在无定河之上,记录了绥德人民发扬革命传统、敢于斗争、勇于实践、能吃大苦、耐大劳的精神,彰显了绥德人民能把雄壮和精巧结合起来的大智慧。 □魏常瑛